



Maпefloor Decor 700

Двухкомпонентная эпоксидная паста в водной дисперсии, без содержания растворителей, для создания полов с эффектом «следов шпателя» или «крапчатым» эффектом



ОБЛАСТЬ ПРИМЕНЕНИЯ

Maпefloor Decor 700 был специально разработан для создания защитных, декоративных полов с эффектом «следов шпателя» или «крапчатым» финишем.

Maпefloor Decor 700 применяется для создания декоративных полов, подверженных средним нагрузкам, в местах, где требуется индивидуальная отделка, в очень короткий промежуток времени, таких как магазины, шоу-румы, апартаменты, торговые центры и офисы.

Этот продукт является универсальным и легким в нанесении, позволяя получать полы с очень привлекательным и текстурным финишем, которые создаются быстро и просто.

Некоторые примеры применения

- Декоративные полы в шоу-румах, магазинах и офисах.
- Декоративные полы, подверженные средним нагрузкам, в складских помещениях, коммерческих магазинах, выставочных залах и торговых центрах.

ТЕХНИЧЕСКИЕ ХАРАКТЕРИСТИКИ

Maпefloor Decor 700 это двухкомпонентная эпоксидная паста в водной дисперсии, не содержащая растворителей, разработанная в научно-исследовательских лабораториях MAPEI.

Maпefloor Decor 700 наносится с помощью шпателя слоями толщиной от 1,5 до 3 мм. После затвердения, поверхность обработанная этим продуктом приобретает высокую устойчивость к истиранию и высокую стойкость к воздействию химических веществ.

Благодаря кремовой консистенции продукта, можно создавать высоко декоративные покрытия, например с эффектом «следов шпателя» и «крапчатым» эффектом. Также можно получить множество различных оттенков покрытия путем добавления **Maпecolor Paste**, колеровочной пасты для систем **Maпefloor**, к продукту во время приготовления смеси.

Полы, выполненные с использованием **Maпefloor Decor 700**, обязательно должны быть защищены полиуретановым финишным покрытием.

Мы рекомендуем использовать полиуретановые финишные продукты **Mapefloor Finish 50N** или **Mapefloor Finish 52 W**.

РЕКОМЕНДАЦИИ

Не наносите **Mapefloor Decor 700**:

- на пыльные, рыхлые или крошащиеся поверхности;
- на поверхности, пропитанные маслами или смазочными продуктами.

ИНСТРУКЦИЯ ПО ПРИМЕНЕНИЮ

Подготовка основания

Очень важна правильная подготовка поверхности, чтобы гарантировать правильный монтаж и реализовать лучшие характеристики **Mapefloor Decor 700**.

Самый подходящий способ подготовки поверхности – дробеструйная обработка или шлифование алмазным диском. Всю пыль затем следует удалить промышленным пылесосом. Не используйте методы химической подготовки, такие как травление кислотой или агрессивные ударные механизмы, иначе основание может быть повреждено.

Все присутствующие дефекты, например, отверстия, каверны, трещины и т.д. должны быть заранее отремонтированы с использованием либо **Eporip**, **Primer SN** или **Mapefloor I 300 SL**, в зависимости от ширины и глубины дефектов и трещин. Там, где это необходимо, следует провести укрепление основания, используя **Primer MF** или **Primer EP** (выбирайте продукт в зависимости от пористости основания, которая также влияет на показатель расхода).

При наличии на основании больших выбоин или сильно поврежденных участков, их нужно заранее отремонтировать трехкомпонентным эпоксидным раствором **Mapefloor EP 19** или продуктом из линейки **Mapegrout**.

Сильно поврежденные швы необходимо отремонтировать с помощью тех же продуктов.

При несоблюдении указанных выше предписаний итоговое качество поверхности может оказаться невысоким.

Грунтование основания (Primer SN)

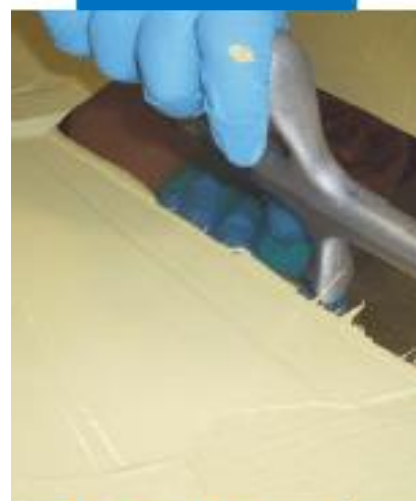
Вылейте компонент В (4 кг) в компонент А (16 кг), добавьте **Mapecolor Paste** и тщательно их перемешайте с помощью низкоскоростной дрели со спиральной насадкой, до получения однородной пасты. В процессе смешивания добавьте 4 кг песка **Quartz 0,5** и продолжайте перемешивать в течение нескольких минут до образования однородной пасты. Вылейте смесь на пол и распределите ее равномерным слоем, используя прямой шпатель. Пока продукт еще свежий, аккуратно обсыпьте его песком **Quartz 0,5**. Когда **Primer SN** схватится, удалите избыток песка промышленным пылесосом.

Приготовление и нанесение Mapefloor Decor 700

Наносите два слоя **Mapefloor Decor 700** толщиной от 1,5 до 3 мм. Приготовьте продукт, вылив компонент А (2 кг) в компонент В (8 кг), добавьте **Mapecolor Paste** (0,7 кг на каждую упаковку **Mapefloor Decor 700**) и перемешайте их с помощью низкоскоростной дрели со спиральной насадкой до получения однородной пасты.



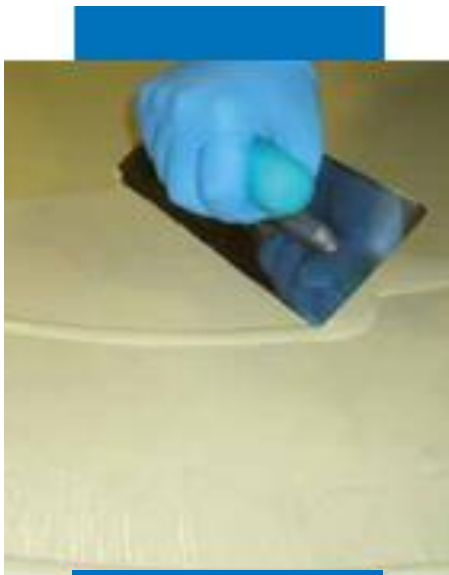
Mapefloor Decor 700
вылитый на
основание сразу после
замешивания



Нанесение Mapefloor
Decor 700 с помощью
гладкого шпателя



Свежая поверхность
Mapefloor Decor 700
после нанесения
шпателем



Нанесение второго слоя продукта с помощью шпателя



Полы выполненные из Mapefloor Decor 700



Полы выполненные из Mapefloor Decor 700

Медленно добавьте в смесь воду (от 2 до 20% по весу), продолжая перемешивать до получения требуемой консистенции. При получении кремообразной, удобоукладываемой смеси, нанесите ее на пол с помощью шпателя для достижения нужного декоративного эффекта.

Когда первый слой затвердеет, но не позднее, чем через 24 часа после нанесения, осторожно обработайте поверхность мелкозернистым шлифовальным диском (№100 или №200) или специальным шлифовальным кругом.

Выполните те же инструкции для приготовления и нанесения второго слоя, но на этот раз используйте цвет **Mapecolor Paste**, который будет контрастировать с цветом, использованным для первого слоя.

Финишный слой

Затвердевшая поверхность **Mapefloor Decor 700** должна быть защищена подходящим финишным слоем из линейки **Mapefloor Finish**.

Если требуется легкий нескользящий эффект, то добавьте 5-10% по весу **Mapefloor Filler** в финишный продукт в соответствии с требуемой степенью шероховатости.

Для упрощения операций по регулярной очистке и обслуживающих операций, мы рекомендуем нанести слой **Mapelux Opaca** или **Mapelux Lucida**, металлизированного воска, по всей поверхности пола.

Очистка

Инструменты, используемые для приготовления и нанесения **Mapefloor Decor 700**, должны быть очищены под проточной водой сразу после использования. После затвердения, продукт может быть удален только механическими средствами.

РАСХОД

От 1 до 1,5 кг/м² в соответствии с характеристик основания и требуемого типа декоративного финиша.

УПАКОВКА

компонент А = 2 кг;

компонент В = 8 кг.

ХРАНЕНИЕ

Mapefloor Decor 700 может храниться в течение 12 месяцев в оригинальной упаковке в сухом месте и при температуре не ниже +10°C.

ИНСТРУКЦИИ ПО ТЕХНИКЕ БЕЗОПАСНОСТИ ПРИ ПРИГОТОВЛЕНИИ И ПРИМЕНЕНИИ

Mapefloor Decor 700 компонент А может раздражать кожу и глаза и также может вызвать аллергические реакции у людей, чувствительных к подобным веществам

Mapefloor Decor 700 компонент В не считается опасным, в соответствии с существующими нормами и правилами классификации смесей.

При нанесении продукта, мы рекомендуем использовать защитные перчатки и очки и принимать обычные меры предосторожности при работе с химическими продуктами.

При контакте продукта с кожей или попадании в глаза, немедленно промойте большим количеством чистой воды и

обратитесь за медицинской помощью.

Mapefloor Decor 700 компонент А также является опасным для водных организмов. Не утилизируйте продукт в окружающую среду.

Для получения дополнительной информации о безопасном использовании продукта, пожалуйста обратитесь к последней версии Паспорта Безопасности материала.

ДЛЯ ПРОФЕССИОНАЛЬНОГО ИСПОЛЬЗОВАНИЯ

ПРЕДУПРЕЖДЕНИЕ

Содержащиеся в настоящем руководстве указания и рекомендации отражают весь наш опыт работы с данным продуктом, но при этом их следует рассматривать лишь как общие указания, подлежащие уточнению в ходе практического применения. Поэтому, прежде чем использовать продукт для определенной цели, следует проверить, подходит ли он для данного типа использования, беря на себя всю полноту ответственности за последствия, связанные с применением этого продукта.

ТЕХНИЧЕСКИЕ ХАРАКТЕРИСТИКИ (типичные значения)		
ИДЕНТИФИКАЦИЯ ПРОДУКТА		
	компонент А	компонент В
Цвет:	кремовый	белый
Консистенция:	паста	паста
Плотность (г/см ³):	1,2	1,65
Вязкость при +23 ⁰ С (Па*с):	300 ÷ 400 (Н#F – 5 обор.)	500 ÷ 800 (Н#F – 5 обор.)
ПРИКЛАДНЫЕ ДАННЫЕ (при +23 ⁰ С – 50% от. вл.)		
Соотношение смешивания:	компонент А : компонент В = 1 : 4	
Цвет смеси:	кремовый	
Консистенция смеси:	паста	
Плотность смеси (г/см ³):	1 450	
Вязкость смеси (Па*с):	700 ÷ 1000 (Н#F – 5 обор.)	
Поверхностная температура основания:	от 12 ⁰ С до +30 ⁰ С	
ОКОНЧАТЕЛЬНЫЕ ХАРАКТЕРИСТИКИ		
Прочность сцепления (DIN ISO 4624) (Н/мм ²):	> 1,5	
Высыхание на отлип при +23 ⁰ С – 50% от. вл.:	2 часа	
Хождение, при +23 ⁰ С – 50% от. вл.:	12 часов	
Полное схватывание:	7 дней	
Устойчивость к температурам (на открытом воздухе) (⁰ С):	-20 / +60	
Прочность на сжатие через 7 дней (EN 196-1) (Н/мм ²):	50	
Прочность на изгиб через 7 дней (EN 196-1) (Н/мм ²):	25	
Устойчивость к абразивному износу по Таберу через 7 дней (диск CS 17 – 1000 г – 1000 об.) (мг):	50	

SSG 12_2015