

Техническая карта материала  
Издание: 24/02/15; UA\_YS\_03/2015  
Идентификационный номер:  
02 02 05 01 001 0 000001  
Sika AnchorFix®-1

## Sika AnchorFix®-1

### Быстродействующий монтажный клей

<b>Описание материала</b>	Двухкомпонентный полиэфирный монтажный клей, не содержащий стирол и растворители.
<b>Применение</b>	<p>Применяется в качестве быстродействующего клеящего материала для крепления всех типов:</p> <ul style="list-style-type: none"><li>■ стержней / стальной арматуры</li><li>■ стержней с резьбой</li><li>■ болтовых соединений и специальных крепежных систем</li><li>■ бетон</li><li>■ на полых и сплошных каменных кладках</li></ul> <p>Перед применением клея Sika AnchorFix® на пробном участке рекомендуем проверить его по следующим позициям: подойдет ли он к данной поверхности с точки зрения набора необходимой прочности сцепления, а также не оставит ли клей пятен и не приведет ли к изменению цвета. Это необходимо, так как разнообразные основания имеют разный состав, пористость и характеристики прочности:</p> <ul style="list-style-type: none"><li>■ твердый природный камень</li><li>■ монолитная порода</li></ul>
<b>Характеристики / преимущества</b>	<ul style="list-style-type: none"><li>■ Быстро затвердевает</li><li>■ Для нанесения используется стандартный пистолет для склеивания</li><li>■ Может применяться при низких температурах</li><li>■ Выдерживает высокие нагрузки</li><li>■ Имеет сертификат ETA</li><li>■ Не оседает, даже при нанесении на потолочных поверхностях</li><li>■ Не содержит стирол</li><li>■ Не имеет сильного запаха</li><li>■ Низкая степень отходов</li></ul>

Construction



## Испытания

Сертификат для инъекционных систем для применения в пустотных кладках



Руководство по Европейской технической сертификации ETAG 029

AnchorFix-1<sup>®</sup>, пластиковая перфорированная гильза и анкерный стержень с шестигранной гайкой и шайбой размер M8, M10, и M12 или внутренняя резьбовая муфта размером M8, M10, и M12. Стальные элементы изготовлены из покрытой цинком стали.

ЕС Серт. 0679-CPD-0777

ETA-12 / 0227

Сертификат для инъекционных систем по бетону :



Руководство по Европейской технической сертификации ETAG 001 -1 & 5

Инъекционные анкера из гальванизированной стали для бетона без трещин: Размеры M8, M10, M12, M16, M20 и M24

ЕС Серт. 1020-CPD-090-029816

ETA-13 / 0720

## Техническое описание

### Вид

<b>Цвет</b>	Компонент А:	белый
	Компонент В:	черный
	Компонент А+В смесь:	светло-серый
	Цвет камня:	
	Компонент А:	белый
	Компонент В:	оранжево-розовый (цвет сомон)
	Компонент А+В смесь:	бежевый

<b>Упаковка</b>	Стандартный картридж 150 мл, 20 шт. в коробке. Паллета: 60 коробок, в каждой по 20 картриджей.
	Стандартный картридж 300 мл, 12 шт. в коробке. Паллета: 60 коробок, в каждой по 12 картриджей.
	Стандартный картридж 550 мл, 12 шт. в коробке. Паллета: 50 коробок, в каждой по 12 картриджей.

### Хранение

<b>Условия и срок хранения</b>	12 месяцев от даты изготовления при условии хранения в герметично закрытой неповрежденной заводской упаковке. Хранить в сухом прохладном месте при температуре от +5°C до +25°C. Не допускать попадания прямых солнечных лучей.  Срок годности картриджей Sika AnchorFix <sup>®</sup> -1 указан на этикетке.
--------------------------------	--

## Технические характеристики

**Плотность** 1.63 кг/л (компонент А+В смешанный).

### Скорость отверждения

Температура отверждения 	Время схватывания, T <sub>gel</sub> 	Время отверждения, T <sub>cur</sub> 
+30°C	4 минуты	35 минут
+25°C- +30°C	4 минуты	40 минут
+20°C- +25°C	5 минут	50 минут
+10°C- +20°C	6 минут	80 минут
+5°C- +10°C	10 минут	145 минут
+5°C	18 минут	145 минут
-10°C* **	30 минут	24 часа

\* Для нанесения клея при температуре -10°C, хранить картриджи следует при температуре +5°C.

\*\* Данное нанесение не входит в сертификацию ETA, а также в любую другую систему сертификации

**Проседание** Не оседает, даже при нанесении на потолок.

**Толщина слоя** Макс. 3 мм

**Тепловая устойчивость** Температура стеклования (TG):  
+60°C (В соответствии с требованиями стандарта DIN EN ISO 6721-2)

### Физико / механические свойства

**Прочность на сжатие** ~ 60 Н/мм<sup>2</sup> (7 дней, +20°C) (По ASTM D695)

**Прочность на изгиб** ~ 28 Н/мм<sup>2</sup> (7 дней, +20°C) (По ASTM D790)

**Прочность на растяжение** ~ 12 Н/мм<sup>2</sup> (7 дней, +20°C) (По ASTM D638)

**Модуль упругости** При сжатии:  
~ 3'500 Н/мм<sup>2</sup> (По ASTM D695)

При растяжении:  
~ 4'500 Н/мм<sup>2</sup> (По ASTM D638)

**Расчеты** Для расчета и проектирования см.: «Техническая документация Sika AnchorFix® -1» Ref: 870 43 01

### Стойкость

**Температурная стойкость** Температурная стойкость отвержденного клея:  
+50°C длительная, +80°C кратковременная (1 - 2 часа)

## Информация о системе

### Детали применения

#### Расход / Дозировка

Расход материала на анкер в мл

Резьба Ø	Отверстие Ø	Теоретический объем [мл] глубина отверстия [мм]																	
		mm	80	90	110	120	130	140	160	170	180	200	210	220	240	260	280	300	350
M8	10	3.4	3.8	4.6	5.0	5.4	5.9	6.7	7.1	7.5	8.4	8.8	9.2	10.1	10.9	1.7	12.6	14.7	16.8
M10	12	4.4	5.0	6.1	6.6	7.2	7.7	8.8	9.4	9.9	11.0	11.6	12.1	13.2	14.3	15.4	16.5	19.3	22.0
M12	14	5.6	6.3	7.7	8.4	9.1	9.8	11.2	11.8	12.5	13.9	14.6	15.3	16.7	18.1	19.5	20.9	24.4	27.9
M14	16	6.9	7.7	9.5	10.3	11.2	12.0	13.8	14.6	15.5	17.2	18.1	18.9	20.6	22.4	24.1	25.8	30.1	34.4
M14	18	11.2	12.6	15.4	16.8	18.2	19.6	22.4	23.8	25.2	28.0	29.4	30.8	33.6	36.4	39.2	42.0	49.0	56.0
M16	18	7.8	8.8	10.8	11.8	12.7	13.7	15.7	16.7	17.6	19.6	20.6	21.6	23.5	25.5	27.4	29.4	34.3	39.2
M16	20	12.6	14.1	17.3	18.8	20.4	22.0	25.1	26.7	28.3	31.4	33.0	34.5	37.7	40.8	44.0	47.1	55.0	62.8
M20	22	10.8	12.2	14.9	16.2	17.6	18.9	21.6	23.0	24.3	27.0	28.4	29.7	32.4	35.1	37.8	40.5	47.3	54.0
M20	24	16.6	18.6	22.8	24.8	26.9	29.0	33.1	35.2	37.3	41.4	43.5	45.5	49.7	53.8	58.0	62.1	72.5	82.8
M20	25	19.7	22.1	27.1	29.5	32.0	34.4	39.4	41.8	44.3	49.2	51.7	54.1	59.0	64.0	68.9	73.8	86.1	98.4
M24	26	14.2	16.0	19.6	21.4	23.1	24.9	28.5	30.3	32.0	35.6	37.4	39.2	42.7	46.3	49.8	53.4	62.3	71.2
M27	30	19.4	21.9	26.7	29.2	31.6	34.0	38.9	41.3	43.7	48.6	51.0	53.5	58.3	63.2	68.0	72.9	85.1	97.2

Указанное количества расходуемого материала рассчитано без учета отхода. Отходы составляют 10 - 50%.

**Количество расходуемого материала можно контролировать во время нанесения клея при помощи шкалы на этикетке картриджа.**

#### Требование к основанию

Цементный раствор и бетон должны иметь необходимую прочность. Не требуется выдерживать основание в течение 28 дней.

Прочность основания (из бетона, цемента или камня) необходимо проверить.

Если прочность основания неизвестна, следует провести его испытание на (Pull-out test).

Отверстие для крепления должно быть чистым и сухим. Его также необходимо обезжирить.

Стержни периодического профиля необходимо тщательно очистить от любого масла, жира или любых других веществ и частиц, таких как грязь т.д.

#### Условия нанесения / Ограничения

##### Температура основания

Мин. -10°C / макс. +40°C

При нанесении температура Sika AnchorFix®-1 должна быть от +5°C до +40°C.

##### Температура воздуха

Мин. -10°C / макс. +40°C

При нанесении температура Sika AnchorFix®-1 должна быть от +5°C до +40°C.

#### Инструкции по нанесению



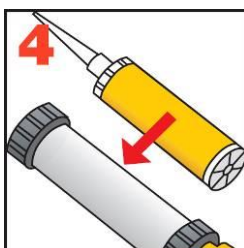
Открутить колпачок.



Отрезать пленку.



Прикрутить статическую насадку.



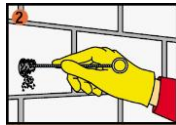
Поместить картридж в пистолет и начать нанесение клея.

Во время перерыва в работе можно не снимать насадку с картриджа после сбрасывания давления пистолета. Если при возобновлении работы обнаруживается, что клей в насадке затвердел, следует ее заменить.

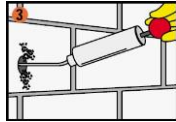
Общие положения:



Отверстия необходимой глубины и диаметра просверливают при помощи электрической дрели. Диаметр отверстия должен соответствовать размеру крепления.

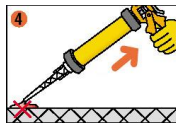


Отверстие следует тщательно очистить при помощи круглой щетки (как минимум 3х). Диаметр щетки должен быть больше диаметра просверленного отверстия.

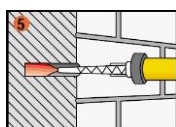


После каждого этапа очистки следует продуть отверстие сжатым воздухом в направлении из глубины отверстия наружу.

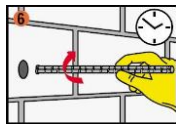
Внимание: следует использовать компрессоры без масла!



Несколько раз нажать на пистолет до тех пор, пока оба компонента не станут выходить как однородная масса. Нельзя использовать первую порцию клея. После сброса давления пистолета необходимо протереть выходное отверстие картриджа.

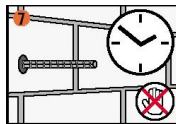


Клей следует впрыскивать в отверстие, начиная из глубины, при этом медленно извлекая насадку из отверстия. В любом случае не допускается образование воздушных мешков. Для глубоких отверстий можно использовать удлиняющие насадки.



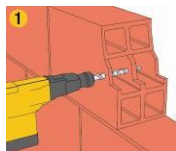
Вкрутить крепление в заполненное просверленное отверстие. При этом клей может частично выйти из отверстия.

Внимание: крепление необходимо установить в течении периода схватывания.



Во время затвердевания клея нельзя перемещать или нагружать крепление. Инструменты следует очистить сразу же после использования при помощи Sika® Colma Cleaner. Тщательно вымойте руки теплой водой с мылом.

Крепление в полых блоках:



Просверлить отверстия электрической дрелью необходимой глубины и диаметра. Диаметр отверстия должен соответствовать анкеру и перфорированной гильзе.

Примечание: с полым материала не использовать бурильные перфораторы.



Отверстие следует тщательно очистить при помощи круглой щетки (кисти, по крайней мере 1х). Диаметр щетки должен быть больше, чем диаметр отверстия.



Отверстие должны быть очищены после каждого стадии очистки насосом или с помощью сжатого воздуха, начиная с нижней части отверстие (прокачка, по меньшей мере 1х).

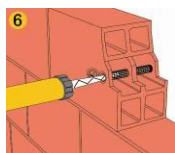
Важно: Используйте безмаслянный компрессор!



Вставьте перфорированную гильзу полностью в отверстие



Прокачайте два раза, пока оба компонента не выйдут равномерно. Не использовать этот материал. Сбросить давление в пистолете и очистить отверстие картриджа тканью.



Вводите клей в перфорированную гильзу, начиная с нижней части, при этом медленно извлекая насадку из отверстия. В любом случае не допускается образование воздушных мешков.



Закройте крышку перфорированной гильзы, чтобы избежать потерь смолы при внедрении стального стержня.



Вставьте анкер вращательным движением в заполненную перфорированную гильзу. Используйте адекватный размер стального стержня.

Важно: анкер должен быть помещен в течение открытого времени.



Во время твердения анкер не должен перемещаться или загружаться. Немедленно промойте инструменты с Sika® Colma Cleaner.

Вымойте лицо и руки горячей водой с мылом.

<b>Очистка инструмента</b>	Сразу же после использования инструмент и применяемое оборудование следует очистить при помощи средства Sika® Colma Cleaner. Затвердевший материал можно удалить только механическим путем.
<b>Замечание</b>	Все технические данные приведены на основании лабораторных испытаний. Реальные характеристики могут варьироваться по независящим от нас причинам.
<b>Указания по технике безопасности</b>	Для получения информации и консультации относительно безопасности применения, хранения и утилизации химических материалов, пользователи должны обращаться к последней версии технической карты по безопасности, содержащей физические, экологические, токсикологические и другие связанные с безопасностью данные.
<b>Юридические указания</b>	Информация, и, в частности, рекомендации, относящиеся к способу применения и конечному использованию продукции «Сика», предоставляются добросовестно, на основании существующих опыта и знаний компании «Сика» о продукции, при условии надлежащего хранения продукции, обращения с ней и применения в нормальных условиях в соответствии с рекомендациями компании «Сика». На практике, отличия между материалами, подготовительным слоем и фактическими условиями места, в котором применяется продукция, могут исключать возможность предоставления какой-либо гарантии относительно годности для продажи или пригодности для конкретного использования, а также исключать всякую ответственность, которая может возникнуть из каких-либо правоотношений, в связи с, или из предоставленных рекомендаций, или иных предложений. Пользователь продукции обязан испытать ее пригодность действительным целям и намерениям потребителя. Компания «Сика» оставляет за собой право изменять состав своей продукции. Право собственности третьих сторон должны быть соблюдены. Все заказы принимаются в соответствии с действующими условиями продаж и поставок. Пользователи должны всегда использовать самую последнюю версию технической карты материала соответствующего вида, копии которой будут предоставлены по их требованию.

